

01110



**АДМИНИСТРАЦИЯ МУНИЦИПАЛЬНОГО ОБРАЗОВАНИЯ
«КРАСНИНСКИЙ МУНИЦИПАЛЬНЫЙ ОКРУГ»
СМОЛЕНСКОЙ ОБЛАСТИ**

ПО С Т А Н О В Л Е Н И Е

от 03.03.2026 № 342

Об утверждении Административного регламента по предоставлению государственной услуги «Назначение опекунов или попечителей в отношении недееспособных или не полностью дееспособных граждан»

В соответствии с Федеральным законом Российской Федерации от 06.10.2003 №131-ФЗ «Об общих принципах организации местного самоуправления в Российской Федерации», Федеральным законом Российской Федерации от 27.07.2010 № 210-ФЗ «Об организации предоставления государственных и муниципальных услуг», Администрация муниципального образования «Краснинский муниципальный округ» Смоленской области

постановляет:

1. Утвердить прилагаемый Административный регламент по предоставлению государственной услуги «Назначение опекунов или попечителей в отношении недееспособных или не полностью дееспособных граждан».
2. Настоящее постановление разместить на официальном сайте Администрации муниципального образования «Краснинский муниципальный округ» Смоленской области в информационно-телекоммуникационной сети «Интернет».
3. Контроль за исполнением настоящего постановления возложить на заместителя Главы муниципального образования «Краснинский муниципальный округ» Смоленской области В.Н. Попкова.

Глава муниципального образования
«Краснинский муниципальный округ»
Смоленской области



М.В. Мищенко

Утвержден
постановлением Администрации
муниципального образования
«Краснинский муниципальный
округ» Смоленской области
от 03.03.2026 № 372

АДМИНИСТРАТИВНЫЙ РЕГЛАМЕНТ
по предоставлению государственной услуги «Назначение опекунов или
попечителей в отношении недееспособных или не полностью
дееспособных граждан»

1. Общие положения

1.1. Предмет регулирования настоящего Административного регламента

Настоящий Административный регламент регулирует сроки и последовательность административных процедур и административных действий отдела образования Администрации муниципального образования «Краснинский муниципальный округ» Смоленской области (далее также — отдел образования), осуществляемых по заявлению гражданина, в пределах, установленных нормативными правовыми актами Российской Федерации и нормативными правовыми актами Смоленской области полномочий по предоставлению государственной услуги «Назначение опекунов или попечителей в отношении недееспособных или не полностью дееспособных граждан» (далее – государственная услуга).

1.2. Круг заявителей

1.2.1. Заявителями являются только совершеннолетние дееспособные лица, за исключением:

- а) лиц, лишенных родительских прав;
- б) граждан, имеющих на момент установления опеки или попечительства судимость за умышленное преступление против жизни и здоровья граждан (далее – заявители).

1.2.2. Заявители обращаются в отдел образования непосредственно (лично) или в уполномоченный орган через МФЦ либо в электронной форме через личный кабинет ЕПГУ.

1.3. Требования к порядку информирования о порядке предоставления государственной услуги

1.3.1. Местонахождение отдела образования: Смоленская область, Краснинский муниципальный округ, пгт. Красный, улица Кирова, дом 4.

Контактные телефоны: 8-48-145-4-15-03, факс: 8-48-145-4-15-03; адрес электронной почты: krasnopeka@admin-smolensk.ru

1.3.2. Отдел образования осуществляет прием заявителей в соответствии со следующим графиком:

- вторник с 9.00 ч. до 13.00 ч., с 14.00 ч. до 17.00 ч.
- среда с 9.00 ч. до 13.00 ч.
- обеденный перерыв - с 13.00 ч. до 14.00 ч.
- суббота, воскресенье - выходной

1.3.3. Информирование получателей государственной услуги осуществляется путем:

- устного консультирования;
- письменных разъяснений;
- средств телефонной связи, в том числе по телефону: 8-48-145-4-15-03;
- средств почтовой связи;
- размещения информационных материалов на сайте отдела образования в информационно-телекоммуникационной сети Интернет (адрес сайта: <https://obraz-krasn.admin-smolensk.ru>);
- использования федеральной государственной информационной системы «Единый портал государственных и муниципальных услуг (функций)» (далее – Единый портал) (электронный адрес: <http://gosuslugi.ru>), а также региональной государственной информационной системы «Портал государственных и муниципальных услуг (функций) Смоленской области» (электронный адрес: <http://pgu.admin-smolensk.ru>) (далее – Региональный портал).

На сайте отдела образования в информационно-телекоммуникационной сети Интернет, на Едином портале и на Региональном портале размещаются следующие информационные материалы:

- настоящий Административный регламент;
- порядок обращения в отдел образования для получения государственной услуги;
- перечень документов, необходимых для получения государственной услуги;
- образец заявления гражданина о назначении опекуном или попечителем в отношении недееспособных или не полностью дееспособных граждан по форме согласно приложению № 1, приложению №3 к настоящему Административному регламенту.

На стенде в отделе образования размещается следующая информация:

- извлечения из законодательных и иных нормативных правовых актов, содержащих нормы, регулирующие назначение опекунов или попечителей в отношении недееспособных или не полностью дееспособных граждан;
- извлечения текста настоящего Административного регламента;
- перечень документов, необходимых для принятия решения о предоставлении государственной услуги;
- образцы оформления и требования к документам, необходимым для предоставления государственной услуги.

1.3.4. При необходимости получения консультаций по процедуре предоставления государственной услуги заявители обращаются в отдел образования.

В случае предоставления государственной услуги в электронной форме информирование заявителя о ходе предоставления государственной услуги осуществляется через региональную информационную систему «Региональный портал государственных и муниципальных услуг (функций) Смоленской области» (далее именуемый также – Региональный портал) и федеральную государственную

информационную систему «Единый портал государственных и муниципальных услуг (функций)» (далее именуемую также – Федеральный портал), а также с использованием службы коротких сообщений операторов мобильной связи (при наличии).

1.3.5. Консультации в письменной форме предоставляются специалистами отдела образования (далее – специалисты) на основании письменного запроса заявителя, в том числе и посредством электронной почты, в течение 30 дней со дня поступления указанного запроса.

В случае, если подготовка ответа требует направления запросов в иные органы (организации) либо дополнительных консультаций, по решению руководителя отдела или иных уполномоченных им должностных лиц срок рассмотрения письменных обращений, указанный в абзаце первом настоящего подпункта, может быть продлен на срок до 30 дней с письменным уведомлением гражданина о продлении срока рассмотрения обращения.

1.3.6. При консультировании по телефону специалист должен сообщить наименование организации и свою фамилию. Во время разговора произносить слова четко, избегать параллельных разговоров с окружающими людьми и не прерывать разговор по причине поступления звонка на другой телефонный аппарат.

По завершении консультирования специалист должен кратко подвести итоги разговора и перечислить действия, которые следует предпринять заявителю.

2. Стандарт предоставления государственной услуги

2.1. Наименование государственной услуги

Наименование государственной услуги – «Назначение опекунов или попечителей в отношении недееспособных или не полностью дееспособных граждан».

2.2. Наименование органа, предоставляющего государственную услугу

2.2.1. Отдел образования Администрации муниципального образования «Краснинский муниципальный округ» Смоленской области осуществляет предоставление государственной услуги в соответствии решением Краснинской окружной думы №64 «О переименовании отдела образования Администрации МО Краснинский район и утверждении положения о нем» от 24.12.2024 года.

2.2.2. Запрещено требовать от заявителя осуществления действий, в том числе согласований, необходимых для получения государственной услуги, связанных с обращением в иные муниципальные органы, организации, за исключением получения услуг, включенных в утвержденный областным нормативным правовым актом перечень услуг, которые являются необходимыми и обязательными для предоставления государственной услуги.

2.3. Описание результата предоставления государственной услуги

Результатом исполнения государственной услуги является:

1. назначение опекунов или попечителей в отношении недееспособных или не полностью дееспособных граждан;
2. отказ в предоставлении государственной услуги.

Процедура предоставления государственной услуги завершается получением заявителем одного из следующих документов:

- решение отдела образования о назначении опекуна или попечителя (заключение о возможности (невозможности) быть опекуном или попечителем) недееспособного или не полностью дееспособного гражданина;
- решение об отказе в предоставлении государственной услуги.

2.4. Срок предоставления государственной услуги

Решение вопроса о назначении опекунов или попечителей в отношении недееспособных или не полностью дееспособных граждан выносится в течение 15 дней со дня подачи заявления с просьбой о назначении опекуном или попечителем недееспособного или не полностью дееспособного гражданина.

Документ о назначении опекуном или попечителем недееспособного или не полностью дееспособного гражданина либо решение об отказе в предоставлении государственной услуги, направляются заявителю в течение 3 дней со дня принятия решения.

При направлении заявления и всех необходимых документов, предоставляемых заявителем, в электронном виде срок предоставления государственной услуги отсчитывается от даты их поступления в отдел образования (по дате регистрации), либо от даты регистрации в ведомственной информационной системе (при наличии таковой), о чем заявитель получает соответствующее уведомление через Единый портал, Региональный портал, а также с использованием службы коротких сообщений операторов мобильной связи (при наличии).

2.5. Перечень нормативных правовых актов, регулирующих отношения, возникающие в связи с предоставлением государственной услуги, с указанием их реквизитов и источников официального опубликования

Предоставление государственной услуги осуществляется в соответствии с:

- Гражданским кодексом Российской Федерации (часть первая) от 30.11.94 № 52-ФЗ (Собрание законодательства РФ 05.12.94 № 32 ст. 3301);
- Федеральным законом от 24.04.2008 № 48-ФЗ «Об опеке и попечительстве» (Собрание законодательства РФ 2008 № 17 ст. 1755, 2009, № 29, ст. 3615, «Российская газета» № 142, 04.07.2011);
- Постановлением Правительства Российской Федерации от 17.11.2010 № 927 «Об отдельных вопросах осуществления опеки и попечительства в отношении совершеннолетних недееспособных или не полностью дееспособных граждан» (Собрание законодательства Российской Федерации 2010, № 48, ст. 6401, 2011, №14, ст. 1956);
- приказом Министерства здравоохранения и социального развития Российской Федерации от 08.08.2011 № 891н «О реализации пункта 17 Правил подбора, учета и подготовки граждан, выразивших желание стать опекунами или попечителями совершеннолетних недееспособных или не полностью дееспособных граждан, утвержденных постановлением Правительства Российской Федерации от 17.11.2010 № 927» («Российская газета», 2011 г. № 216);

- областным законом от 31.01.2008 № 7-з «О наделении органов местного самоуправления муниципальных округов и городских округов Смоленской области муниципальными полномочиями по организации и осуществлению деятельности по опеке и попечительству» (Смоленская газета, 2008, № 9, Вестник Смоленской областной думы и Администрации Смоленской области 2010, № 8 (часть II), с. 47, 2011, № 12 (часть II, книга 2), с. 6);

- областным законом от 31.01.2008 № 6-з «Об организации и осуществлении деятельности по опеке и попечительству в Смоленской области» (Смоленская газета, 2008, № 9, Вестник Смоленской областной думы и Администрации Смоленской области 2009, №11, (часть I), с. 26 .

2.6. Исчерпывающий перечень документов, необходимых в соответствии с законодательством или иными нормативными правовыми актами для предоставления государственной услуги

2.6.1. Заявитель, выразивший желание стать опекуном или заявители, выразившие желание стать опекунами, за исключением граждан, указанных в пункте 2.6.2 подраздела 2.6 настоящего Административного регламента, обратившийся в отдел образования Администрации муниципального образования «Краснинский муниципальный округ» Смоленской области, предоставляет следующие документы:

а) заявление о назначении опекуном или заявление о назначении нескольких опекунов, поданные в форме документа на бумажном носителе либо в форме электронного документа в соответствии с требованиями пункта 1 Постановления Правительства Российской Федерации от 07.07.2011 N 553 «О порядке оформления и представления заявлений и иных документов, необходимых для предоставления государственных и (или) муниципальных услуг, в форме электронных документов» согласно форме, указанной в приложениях №1, №3;

б) справку с места работы с указанием должности и размера средней заработной платы за последние 12 месяцев, а граждане, не состоящие в трудовых отношениях, - иные документы, подтверждающие доходы (пенсионеры - копии пенсионных удостоверений);

в) медицинское заключение о состоянии здоровья по результатам освидетельствования гражданина, выразившего желание стать опекуном или попечителем, выданное в порядке, устанавливаемом Министерством здравоохранения Российской Федерации;

г) копию свидетельства о браке (если гражданин, выразивший желание стать опекуном или попечителем, состоит в браке);

д) письменное согласие совершеннолетних членов семьи с учетом мнения детей, достигших 10-летнего возраста, проживающих совместно с гражданином, выразившим желание стать опекуном или попечителем, на совместное проживание совершеннолетнего подопечного с опекуном (в случае принятия решения опекуном о совместном проживании совершеннолетнего подопечного с семьей опекуна);

е) документ о прохождении гражданином, выразившим желание стать опекуном или попечителем, подготовки в порядке, установленном Правилами подбора, учета и подготовки граждан, выразивших желание стать опекунами или попечителями совершеннолетних недееспособных или не полностью дееспособных граждан,

утвержденными Постановлением Правительства Российской Федерации от 17.11.2010 № 927 (при наличии);

ж) автобиографию.

2.6.2. Родители, бабушки, дедушки, братья, сестры, дети и внуки, выразившие желания стать опекунами или попечителями совершеннолетних недееспособных или не полностью дееспособных граждан, с которыми указанные граждане постоянно совместно проживали не менее 10 лет на день подачи заявления о назначении опекуном или попечителем (далее - близкие родственники, выразившие желание стать опекуном или попечителем), обратившиеся в отдел образования Администрации муниципального образования «Краснинский муниципальный округ» Смоленской области, предоставляют следующие документы:

а) заявление о назначении опекуном или попечителем, поданное в форме документа на бумажном носителе либо в форме электронного документа в соответствии с требованиями пункта 1 Постановления Правительства Российской Федерации от 07.07.2011 № 553 «О порядке оформления и представления заявлений и иных документов, необходимых для предоставления государственных и (или) муниципальных услуг, в форме электронных документов»;

б) документы, подтверждающие родство с совершеннолетним недееспособным или не полностью дееспособным гражданином;

в) медицинское заключение о состоянии здоровья по результатам освидетельствования гражданина, выразившего желание стать опекуном или попечителем, выданное в порядке, устанавливаемом Министерством здравоохранения Российской Федерации;

г) копию свидетельства о браке (если близкий родственник, выразивший желание стать опекуном или попечителем, состоит в браке).

д) заявитель, выразивший желание стать опекуном, при подаче заявления о назначении опекуном или заявления о назначении нескольких опекунов должен предъявить паспорт или иной документ, удостоверяющий личность.

2.6.3. В целях назначения опекуном или попечителем гражданина специалист отдела образования в течение 7 дней со дня предоставления документов производит обследование условий его жизни, в ходе которого определяется отсутствие установленных Гражданским кодексом Российской Федерации обстоятельств, препятствующих назначению его опекуном.

2.6.4. Акт обследования оформляется в течение 3 дней со дня проведения обследования условий жизни гражданина, выразившего желание стать опекуном или попечителем, подписывается проводившим проверку уполномоченным специалистом отдела образования и утверждается начальником отдела образования. В случае назначения нескольких опекунов акт об обследовании условий жизни гражданина оформляется для каждого гражданина, выразившего желание стать опекуном.

2.6.5. Акт обследования оформляется в двух экземплярах, один из которых направляется гражданину, выразившему желание стать опекуном или попечителем, в течение трех дней со дня утверждения акта, второй хранится в отделе образования.

2.6.6. Специалист отдела образования в течение 15 дней со дня представления всех документов и акта обследования принимает одно из следующих решений:

о назначении опекуна (о возможности гражданина быть опекуном, которое является основанием для постановки его на учет в качестве гражданина, выразившего желание стать опекуном), или о назначении нескольких опекунов

об отказе в назначении опекуна (о невозможности гражданина быть опекуном) либо об отказе в назначении нескольких опекунов с указанием причин отказа.

В случае принятия решения об отказе в назначении подопечному нескольких опекунов, орган опеки и попечительства вправе назначить опекуном одного из граждан, выразившего желание стать опекунами совместно, при отсутствии обстоятельств, препятствующих к назначению его опекуном.

2.6.7. Отдел образования Администрации муниципального образования «Краснинский муниципальный округ» Смоленской области в порядке межведомственного информационного взаимодействия запрашивает в соответствующих органах (организациях) следующие имеющиеся в их распоряжении документы (сведения):

а) документ, подтверждающий право пользования жилым помещением либо право собственности на жилое помещение, и копию финансового лицевого счета с места жительства гражданина, выразившего желание стать опекуном или попечителем;

б) справку об отсутствии у гражданина, выразившего желание стать опекуном или попечителем, судимости за умышленное преступление против жизни и здоровья граждан, выдаваемую органами внутренних дел;

в) справку, подтверждающую получение пенсии, выдаваемую территориальными органами Пенсионного фонда Российской Федерации или иными органами, осуществляющими пенсионное обеспечение, - в отношении гражданина, выразившего желание стать опекуном или попечителем, являющегося пенсионером.

2.7. Основания для отказа в приеме документов, необходимых для предоставления государственной услуги, и отказа в предоставлении государственной услуги

2.7.1. Основания для отказа в приеме документов, необходимых для предоставления государственной услуги:

- предоставление заявителем неполного пакета документов, указанных в пунктах 2.6.1, 2.6.2 подраздела 2.6 настоящего Административного регламента;

2.7.2. Основания для отказа в предоставлении государственной услуги:

- несоответствие заявителя требованиям, указанным в пункте 1.2.1 подраздела 1.2 настоящего Административного регламента;

- выявление в представленных документах недостоверных сведений.

Проверка достоверности сведений, содержащихся в представленных документах, осуществляется путем их сопоставления с информацией, полученной от компетентных органов или организаций, выдавших документ (документы), а также полученной иными способами, разрешенными федеральным законодательством.

2.8. Исчерпывающий перечень оснований для приостановления и (или) отказа в предоставлении государственной услуги

Основаниями для приостановления предоставления государственной услуги являются:

- документы, представленные в соответствии с пунктами 2.6.1, 2.6.2 подраздела 2.6 настоящего Административного регламента, не соответствуют установленным требованиям содержания или оформления;

- непредставление или представление не в полном объеме комплекта документов, указанных в пунктах 2.6.1, 2.6.2 подраздела 2.6 настоящего Административного регламента.

2.9. Взимание платы за предоставление государственной услуги

Государственная услуга предоставляется бесплатно.

2.10. Требования к помещениям, в которых предоставляется государственная услуга, к залу ожидания, местам для заполнения запросов о предоставлении государственной услуги, информационным стендам с образцами их заполнения и перечнем документов, необходимых для предоставления государственной услуги, в том числе к обеспечению доступности для инвалидов указанных объектов в соответствии с законодательством Российской Федерации о социальной защите инвалидов

2.10.1. На территории, прилегающей к зданию отдела образования, оборудуются парковочные места для автотранспорта. В здании отдела образования оборудуются доступные места общего пользования санитарно-гигиенического назначения.

2.10.2. Центральный вход в здание оборудуется информационной табличкой (вывеской), содержащей наименование организации.

2.10.3. Заявителям обеспечиваются комфортные условия для подачи заявлений и получения, в том числе гарантируются надлежащим образом оборудованные помещения.

2.10.4. Прием документов и выдача решений осуществляются должностным лицом отдела образования, ответственным за предоставление государственной услуги.

2.10.5. Места информирования, предназначенные для ознакомления заявителей с информационными материалами, оборудуются:

- информационными стендами, стульями и столами для возможности оформления документов.

На информационных стендах в помещении, предназначенном для приема документов в отделе образования, размещается следующая информация:

а) выдержки из законодательных и иных нормативных правовых актов Российской Федерации и Смоленской области, в том числе настоящего Административного регламента, о порядке и условиях приема документов, оформления и выдачи;

б) адреса, график работы, номера телефонов, адреса интернет-сайтов и электронной почты организаций, в которых заявитель может получить документы, необходимые для предоставления государственной услуги;

в) перечень документов, необходимых для предоставления государственной услуги;

г) образцы оформления и требования к документам, необходимым для предоставления государственной услуги;

д) сроки принятия решения о предоставлении государственной услуги в целом и максимальные сроки выполнения специалистами отдела образования административных процедур, в том числе о времени нахождения в очереди (ожидания), времени приема документов;

е) основания для отказа в предоставлении государственной услуги;
 ж) порядок обжалования решений, действий (бездействия) должностных лиц отдела образования.

2.10.6. Прием заявителей осуществляется в специально выделенных для этой цели помещениях (присутственных местах).

Кабинеты приема заявителей оборудуются информационными табличками (вывесками) с указаниями:

- номера кабинета;
- фамилии, имени, отчества специалиста, ведущего прием.

Помещения должны соответствовать санитарно-гигиеническим правилам и нормативам.

2.10.7. Места для ожидания должны соответствовать комфортным условиям для заявителей и оптимальным условиям для работы должностных лиц, осуществляющих прием и консультирование граждан.

Места ожидания в очереди обеспечиваются местами для сиденья: стулья, скамьи. Количество мест ожидания определяется исходя из фактической нагрузки и возможности для размещения в здании, но составляет не менее 5 мест.

2.10.8. Помещения для непосредственного взаимодействия специалиста с заявителями может быть организовано в виде отдельных кабинетов для каждого ведущего прием специалиста, а при отсутствии такой возможности в виде кабинетов, в которых ведут прием несколько специалистов.

2.10.9. Вход и выход из помещений оборудуется соответствующими указателями.

2.10.10. Присутственные места предоставления услуги должны иметь туалет со свободным доступом к нему заявителей.

2.10.11. Максимальный срок ожидания в очереди при подаче запроса (заявления, обращения) о предоставлении государственной услуги не должен превышать 15 минут.

2.10.12. В целях обеспечения доступности для инвалидов предусматриваются:

- условия беспрепятственного доступа к объекту (зданию, помещению), в котором предоставляется государственная услуга, а также для беспрепятственного пользования транспортом, средствами связи и информации;

- возможность самостоятельного передвижения по территории, на которой расположены объекты (здания, помещения), в которых предоставляется услуга, а также входа в такие объекты и выхода из них, посадки в транспортное средство и высадки из него, в том числе с использованием кресла-коляски;

- возможность сопровождения инвалидов, имеющих стойкие расстройства функции зрения и самостоятельного передвижения;

- надлежащее размещение оборудования и носителей информации, необходимых для обеспечения беспрепятственного доступа инвалидов к объектам (зданиям, помещениям), в которых предоставляются услуги, и к услугам с учетом ограничений их жизнедеятельности;

- дублирование необходимой для инвалидов звуковой и зрительной информации, а также надписей, знаков и иной текстовой и графической информации знаками, выполненными рельефно-точечным шрифтом Брайля;

- допуск сурдопереводчика и тифлосурдопереводчика;

- допуск на объекты (в здания, помещения) собаки-проводника при наличии документа, подтверждающего ее специальное обучение и выдаваемого по форме и в

порядке, которые определяются федеральным органом исполнительной власти, осуществляющим функции по выработке и реализации государственной политики и нормативно-правовому регулированию в сфере социальной защиты населения;

- оказание инвалидам помощи в преодолении барьеров, мешающих получению ими услуг наравне с другими лицами.

2.11. Показатели доступности и качества государственной услуги

2.11.1. Показателями оценки доступности предоставления государственной услуги являются:

- 1) транспортная доступность к местам предоставления государственной услуги;
- 2) обеспечение возможности направления комплекта документов в отдел образования Администрации муниципального образования «Краснинский муниципальный округ» Смоленской области по электронной почте;
- 3) обеспечение предоставления государственной услуги с использованием возможностей Единого и Регионального порталов;
- 4) размещение информации о порядке предоставления государственной услуги в сети Интернет.

2.11.2. Показателями оценки качества предоставления государственной услуги являются:

- 1) соблюдение стандарта предоставления государственной услуги;
- 2) соблюдение сроков предоставления государственной услуги;
- 3) количество взаимодействий заявителя с должностными лицами при предоставлении государственной услуги и соблюдение их продолжительности;
- 4) возможность получения информации о ходе предоставления государственной услуги, в том числе с использованием информационно-телекоммуникационных технологий.

2.11.3. Количество обоснованных жалоб организаций по вопросам качества и доступности предоставления государственной услуги.

2.11.4. Максимальный срок ожидания в очереди при подаче запроса (заявления, обращения) о предоставлении государственной услуги не должен превышать 15 минут.

2.11.5. Обеспечение доступа заявителей к форме заявления и обеспечение доступа к ней для копирования и заполнения в электронном виде с использованием Единого портала, Регионального портала.

- Обеспечение возможности для заявителей в целях получения государственной услуги представлять документы в электронном виде с использованием Единого портала, Регионального портала.

- Обеспечение возможности для заявителей осуществлять с использованием Единого портала, Регионального портала мониторинг хода предоставления государственной услуги.

- Обеспечение возможности для заявителей получения результата государственной услуги в электронном виде с использованием Единого портала, Регионального портала.

- Средства электронной подписи, применяемые при предоставлении государственной услуги в электронном виде, должны быть сертифицированы в соответствии с законодательством Российской Федерации.

- Рассмотрение заявления, полученного в электронной форме, осуществляется в

порядке, предусмотренном подразделом 3.1. раздела 3 настоящего Административного регламента.

3. Состав, последовательность и сроки выполнения административных процедур, требований к порядку их выполнения, в том числе особенности выполнения административных процедур в электронной форме

Исполнение государственной услуги включает в себя следующие административные процедуры:

- прием и регистрация документов, необходимых для предоставления государственной услуги;
- формирование и направление межведомственного запроса в органы, участвующие в предоставлении государственной услуги;
- принятие решения и уведомление о назначении опекуном или попечителем гражданина, выразившего желание стать опекуном или попечителем в отношении недееспособных или не полностью дееспособных граждан, выдачу заключения о возможности (невозможности) гражданина быть опекуном (попечителем);
- подача заявителем запроса и иных документов, необходимых для предоставления государственной услуги, и прием таких запроса и документов в электронной форме;
- предоставление в установленном порядке информации заявителю и обеспечение доступа заявителя к сведениям о государственной услуге в электронной форме.

Описание последовательности прохождения процедуры предоставления государственной услуги отражено в блок-схеме согласно Приложению № 2 к настоящему Административному регламенту.

3.1. Прием и регистрация документов, необходимых для предоставления государственной услуги

3.1.1. Основанием для начала выполнения административной процедуры приема и рассмотрения документов является обращение заявителя в отдел образования или подача комплекта документов в электронном виде через Единый или Региональный портал, а также по информационно-телекоммуникационным сетям общего доступа, в том числе сети «Интернет», включая Единый портал, Региональный портал.

В целях предоставления документов прием граждан осуществляется в установленные дни:

- вторник с 9.00 ч. до 13.00 ч., с 14.00 ч. до 17.00 ч.
- среда с 9.00 ч. до 13.00 ч.
- обеденный перерыв - с 13.00 ч. до 14.00 ч.
- суббота, воскресенье - выходной.

3.1.2. Специалист рассматривает представленные документы по существу: устанавливает личность гражданина, в том числе проверяет документ, удостоверяющий личность; проверяет наличие и соответствие всех необходимых документов, представленных гражданином, требованиям, установленным законодательством, полноту и правильность оформления и заполнения документов.

3.1.3. В случае соответствия документов установленным требованиям они принимаются для решения вопроса о назначении опекуном или попечителем в отношении недееспособного или не полностью дееспособного гражданина.

3.1.4. В случае если документы, представленные в соответствии с пунктом 2.6.1 подраздела 2.6 настоящего Административного регламента, не соответствуют установленным требованиям содержания или оформления представленных гражданином документов, а также в случае отсутствия необходимых документов специалист сообщает гражданину о необходимости представить недостающие, или исправленные, или оформленные надлежащим образом документы.

3.1.5. Информация о необходимости представить недостающие, или исправленные, или оформленные надлежащим образом документы сообщается гражданину письмом, подписанным начальником отдела образования Администрации муниципального образования «Краснинский муниципальный округ» Смоленской области, не позднее 15 дней со дня получения документов.

3.1.6. Отсчет 15-дневного срока рассмотрения документов гражданина в случаях, указанных в пункте 3.1.5 подраздела 3.1 настоящего Административного регламента, происходит с момента поступления недостающих, или исправленных, или оформленных надлежащим образом документов.

3.1.7. При несогласии гражданина представить недостающие, или исправленные, или оформленные надлежащим образом документы либо невозможности их представления, специалист готовит письменный мотивированный отказ в предоставлении государственной услуги, который подписывается начальником отдела образования Администрации муниципального образования «Краснинский муниципальный округ» Смоленской области и направляется заявителю в течение 3 дней со дня принятия решения.

3.2. Уведомление заявителя о принятом решении

Основанием для начала данной административной процедуры является подписание постановления Администрации муниципального образования «Краснинский муниципальный округ» Смоленской области о назначении гражданина опекуном или попечителем в отношении недееспособного или не полностью дееспособного гражданина.

Постановление Администрации муниципального образования «Краснинский муниципальный округ» Смоленской области направляется заявителю в течение 3 дней со дня принятия решения. Постановление вручается заявителю лично или направляется почтой.

Направляет заявителю уведомление в личный кабинет на Едином портале.

4. Порядок и формы контроля за исполнением государственной услуги

4.1. Порядок осуществления текущего контроля за соблюдением и исполнением ответственными должностными лицами положений Административного регламента и иных нормативных правовых актов, устанавливающих требования к

**предоставлению государственной услуги, а также за принятием решения
ответственными должностными лицами**

4.1.1. Текущий контроль за соблюдением последовательности действий, определенных Административным регламентом, осуществляют должностные лица, ответственные за организацию работы по предоставлению государственной услуги.

4.1.2. Перечень должностных лиц, осуществляющих текущий контроль, устанавливается локальными правовыми актами (приказами) Администрации муниципального образования «Краснинский муниципальный округ» Смоленской области.

**4.2. Порядок и периодичность осуществления плановых и внеплановых проверок
полноты и качества предоставления государственной услуги, в том числе порядок
и формы контроля за полнотой и качеством предоставления государственной
услуги**

4.2.1. Текущий контроль за соблюдением последовательности действий, определенных административными процедурами по предоставлению государственной услуги, принятием решений уполномоченными лицами осуществляет начальник (его заместители) путем проведения проверок соблюдения и исполнения уполномоченными должностными лицами положений Административного регламента, нормативных правовых актов Российской Федерации и Смоленской области.

4.2.2. Периодичность осуществления текущего контроля устанавливает начальник (его заместители) отдела образования.

4.2.3. В ходе проверок должностные лица, уполномоченные для проведения проверки, изучают следующие вопросы:

1) деятельность уполномоченных должностных лиц при проведении ими мероприятий, связанных с осуществлением административных процедур, установленных Административным регламентом;

2) соблюдение установленных порядка и сроков рассмотрения заявлений; полнота и правильность заполнения журналов;

3) работа уполномоченных должностных лиц при проведении ими мероприятий, связанных с осуществлением административных процедур, установленных Административным регламентом;

4) соблюдение порядка регистрации и сроков прохождения материалов по административным процедурам, установленных Административным регламентом;

5) состояние работы с жалобами и заявлениями по административным процедурам, установленным Административным регламентом.

4.2.4. Начальник отдела образования рассматривает результаты проверки и поручает принять меры, направленные на устранение выявленных в результате контрольных мероприятий недостатков и нарушений.

**4.3. Ответственность муниципальных служащих отдела образования
Администрации муниципального образования «Краснинский муниципальный**

округ» Смоленской области за решения и действия (бездействия), принимаемые (осуществляемые) в ходе предоставления государственной услуги

4.3.1. Ответственность должностных лиц за решения и действия (бездействие), принимаемые (осуществляемые) в ходе предоставления государственной услуги закрепляются в их должностных регламентах.

Должностное лицо организации, ответственное за предоставление государственной услуги, несет персональную ответственность за предоставление государственной услуги в соответствии с требованиями Административного регламента, законодательством Российской Федерации.

Должностное лицо организации, ответственное за регистрацию документации, несет персональную ответственность за регистрацию документов для предоставления государственной услуги в соответствии с требованиями Административного регламента, законодательством Российской Федерации.

4.3.2. По результатам проведенных проверок в случае выявления нарушения прав заявителей, начальник осуществляет привлечение виновных лиц к ответственности в соответствии с законодательством Российской Федерации и Смоленской области.

4.3.3. О мерах, принятых в отношении виновных в нарушении законодательства Российской Федерации должностных лиц, в течение 10-ти дней со дня принятия таких мер начальник отдела образования сообщает в письменной форме заявителю, права и (или) законные интересы которого нарушены.

4.4. Требования к порядку и формам контроля за предоставлением государственной услуги, в том числе со стороны граждан, их объединений и организаций

4.4.1. Контроль за соблюдением последовательности действий, определенных административными процедурами по предоставлению государственной услуги, и принятием решений должностными лицами, ответственными за прием и подготовку документов, осуществляет начальник отдела образования.

4.4.2. Контроль со стороны граждан, их объединений и организаций за предоставлением государственной услуги может быть осуществлен путем запроса соответствующей информации при условии, что она не является конфиденциальной.

5. Досудебный (внесудебный) порядок обжалования решений и действий (бездействия) органа, предоставляющего государственную услугу, а также должностных лиц, муниципальных гражданских служащих

5.1. Заявитель имеет право на обжалование действий (бездействия) и решений, принятых (осуществляемых) в ходе предоставления государственной услуги должностными лицами, муниципальными гражданскими служащими отдела образования, в досудебном (внесудебном) порядке.

5.2. Предмет досудебного (внесудебного) обжалования заявителем решений и действий (бездействия) органа, предоставляющего государственную услугу,

должностного лица органа, предоставляющего государственную услугу, либо муниципального гражданского служащего.

Заявитель может обратиться с жалобой в течение 30 дней со дня, когда заявитель узнал или должен был узнать о нарушении своих прав в следующих случаях:

1) нарушения срока регистрации запроса заявителя о предоставлении государственной услуги;

2) нарушения срока предоставления государственной услуги;

3) требования у заявителя документов, не предусмотренных нормативными правовыми актами Российской Федерации, нормативными правовыми актами Смоленской области для предоставления государственной услуги;

4) отказа в приеме документов, предоставление которых предусмотрено нормативными правовыми актами Российской Федерации, нормативными правовыми актами Смоленской области для предоставления государственной услуги, у заявителя;

5) отказа в предоставлении государственной услуги:

услуги, если основания отказа не предусмотрены федеральными законами и принятыми в соответствии с ними иными нормативными правовыми актами Российской Федерации, нормативными правовыми актами Смоленской области;

6) затребования с заявителя при предоставлении государственной услуги платы, не предусмотренной нормативными правовыми актами Российской Федерации, нормативными правовыми актами Смоленской области;

7) отказа органа, предоставляющего государственную услугу, должностного лица органа, предоставляющего государственную услугу, в исправлении допущенных опечаток и ошибок в выданных в результате предоставления государственной услуги документах либо нарушение установленного срока таких исправлений.

5.3. Исчерпывающий перечень оснований для отказа в рассмотрении жалобы (претензии) либо приостановления ее рассмотрения:

- отсутствие в жалобе фамилии заявителя, направившего жалобу, и почтового адреса, по которому должен быть направлен ответ;

- получение жалобы, в которой содержатся нецензурные либо оскорбительные выражения, угрозы жизни, здоровью и имуществу должностного лица, а также членов его семьи;

- невозможность прочтения текста жалобы, о чем сообщается заявителю, направившему жалобу, если его фамилия и почтовый адрес поддаются прочтению.

5.4. Заявитель вправе подать жалобу в письменной форме на бумажном носителе, в электронной форме в орган, предоставляющий государственную услугу. Жалобы на решения, принятые руководителем органа, предоставляющего государственную услугу, подаются в вышестоящий орган (при его наличии) либо в случае его отсутствия рассматриваются непосредственно руководителем органа, предоставляющего государственную услугу.

5.5. Жалоба может быть направлена по почте, с использованием сети Интернет, официального сайта органа, предоставляющего государственную услугу, а также может быть принята при личном приеме заявителя.

5.6. Жалоба, поступившая в орган, предоставляющий государственную услугу, подлежит рассмотрению должностным лицом, наделенным полномочиями по рассмотрению жалоб, в течение пятнадцати рабочих дней со дня ее регистрации, а в случае обжалования отказа органа, предоставляющего государственную услугу,

должностного лица органа, предоставляющего государственную услугу, в приеме документов у заявителя либо в исправлении допущенных опечаток и ошибок или в случае обжалования нарушения установленного срока таких исправлений - в течение пяти рабочих дней со дня ее регистрации.

5.7. Жалоба должна содержать:

1) наименование органа, предоставляющего государственную услугу, должностного лица органа, предоставляющего государственную услугу, либо муниципального гражданского служащего, решения и действия (бездействие) которого обжалуются;

2) фамилию, имя, отчество (последнее - при наличии), сведения о месте жительства заявителя - физического лица либо наименование, сведения о месте нахождения заявителя - юридического лица, а также номер (номера) контактного телефона, адрес (адреса) электронной почты (при наличии) и почтовый адрес, по которым должен быть направлен ответ заявителю;

3) сведения об обжалуемых решениях и действиях (бездействии) органа, предоставляющего государственную услугу, должностного лица органа, предоставляющего государственную услугу, либо муниципального гражданского служащего;

4) доводы, на основании которых заявитель не согласен с решением и действием (бездействием) органа, предоставляющего государственную услугу, должностного лица органа, предоставляющего государственную услугу, либо муниципального гражданского служащего.

Заявителем могут быть представлены документы (при наличии), подтверждающие доводы заявителя, либо их копии.

5.8. По результатам рассмотрения жалобы должностное лицо, ответственное за рассмотрение жалобы, принимает одно из следующих решений:

1) Удовлетворяет жалобу, в том числе в форме отмены принятого решения, исправления допущенных органом, предоставляющим государственную услугу, опечаток и ошибок в выданных в результате предоставления государственной услуги документах, возврата заявителю денежных средств, взимание которых не предусмотрено нормативными правовыми актами Российской Федерации, нормативными правовыми актами Смоленской области, муниципальными правовыми актами;

2) отказывает в удовлетворении жалобы.

5.9. Не позднее дня, следующего за днем принятия решения, заявителю в письменной форме и по желанию заявителя в электронной форме направляется мотивированный ответ о результатах рассмотрения жалобы.

5.10. В случае признания жалобы, подлежащей удовлетворению, в ответе заявителю дается информация о действиях, осуществляемых органом, предоставляющим государственную услугу, в целях незамедлительного устранения выявленных нарушений при оказании государственной услуги, а также приносятся извинения за доставленные неудобства и указывается информация о дальнейших действиях, которые необходимо совершить заявителю в целях получения государственной услуги.

5.11. В случае признания жалобы, не подлежащей удовлетворению, в ответе заявителю даются аргументированные разъяснения о причинах принятого решения, а также информация о порядке обжалования принятого решения.

5.12. В случае установления в ходе или по результатам рассмотрения жалобы признаков состава административного правонарушения или преступления должностное лицо, работник, наделенные полномочиями по рассмотрению жалоб, незамедлительно направляют имеющиеся материалы в органы прокуратуры.

5.13. Заявители вправе обжаловать решения, принятые в ходе предоставления государственной услуги, действия (бездействие) должностных лиц органов местного самоуправления, предоставляющих государственную услугу, в судебном порядке.

Приложение № 1
к Административному регламенту по предоставлению
государственной услуги «Назначение опекунов или попечителей
в отношении недееспособных или
не полностью дееспособных граждан»

Заявление
гражданина, выразившего желание стать опекуном
или попечителем совершеннолетнего недееспособного
или не полностью дееспособного гражданина

Я, _____,
(фамилия, имя, отчество)

прошу передать мне под опеку (попечительство)* _____

(фамилия, имя, отчество совершеннолетнего недееспособного или не полностью дееспособного гражданина, число, месяц,
год его рождения)

прошу передать мне под опеку (попечительство)* на возмездной основе _____

(фамилия, имя, отчество совершеннолетнего недееспособного или не полностью дееспособного гражданина, число, месяц,
год его рождения)

Материальные возможности, жилищные условия, состояние здоровья и характер работы позволяют мне взять совершеннолетнего недееспособного или не полностью дееспособного гражданина под опеку (попечительство)*.

Дополнительно могу сообщить о себе следующее: _____

(указывается наличие у гражданина необходимых знаний и навыков в осуществлении опеки (попечительства) над
совершеннолетним недееспособными или не полностью дееспособным гражданином,
в том числе информация о наличии документов о профессиональной деятельности, о прохождении
программ подготовки кандидатов в опекуны или попечители и т. д.)

Я, _____,
(фамилия, имя, отчество (при наличии))

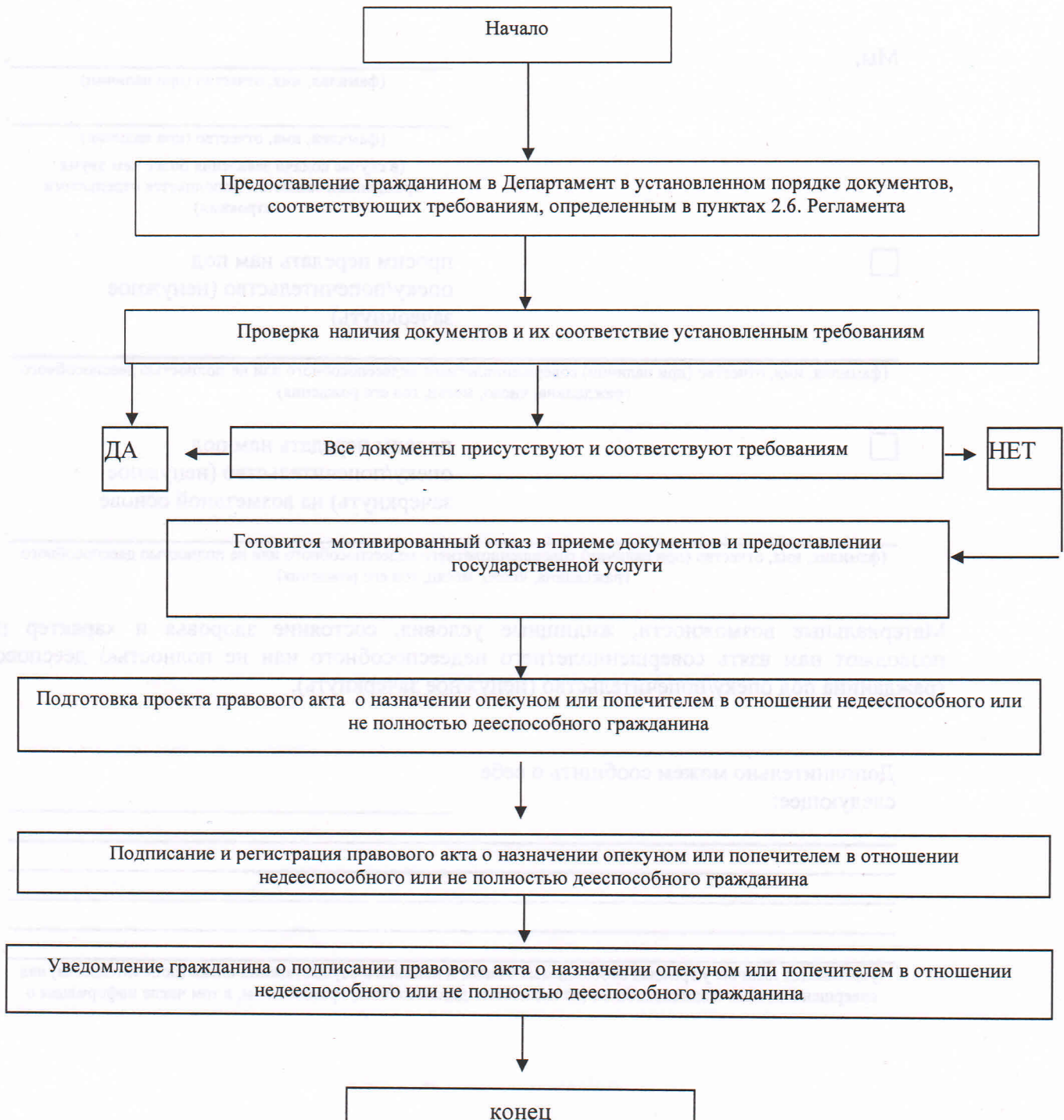
даю согласие на обработку и использование моих персональных данных, содержащихся в
настоящем заявлении и в представленных мною документах.

(подпись, дата)

* Ненужное зачеркнуть.

Приложение № 2
к Административному регламенту по предоставлению
государственной услуги «Назначение опекунов или попечителей
в отношении недееспособных или
не полностью дееспособных граждан»

БЛОК-СХЕМА
ПРЕДОСТАВЛЕНИЯ ГОСУДАРСТВЕННОЙ УСЛУГИ



Приложение № 3
к Административному регламенту по предоставлению
государственной услуги «Назначение опекунов или попечителей
в отношении недееспособных или
не полностью дееспособных граждан»

**ЗАЯВЛЕНИЕ ГРАЖДАН, ВЫРАЗИВШИХ ЖЕЛАНИЕ СТАТЬ ОПЕКУНАМИ ИЛИ
ПОПЕЧИТЕЛЯМИ СОВЕРШЕННОЛЕТНЕГО НЕДЕЕСПОСОБНОГО ИЛИ НЕ ПОЛНОСТЬЮ
ДЕЕСПОСОБНОГО ГРАЖДАНИНА**

Мы,

_____ ,
(фамилия, имя, отчество (при наличии))

_____ ,
(фамилия, имя, отчество (при наличии))

(в случае подачи заявления более чем двумя
гражданами заявление дополняется отдельными
строками)

просим передать нам под
опеку/попечительство (ненужное
зачеркнуть)

_____ ,
(фамилия, имя, отчество (при наличии) совершеннолетнего недееспособного или не полностью дееспособного
гражданина, число, месяц, год его рождения)

просим передать нам под
опеку/попечительство (ненужное
зачеркнуть) на возмездной основе

_____ ,
(фамилия, имя, отчество (при наличии) совершеннолетнего недееспособного или не полностью дееспособного
гражданина, число, месяц, год его рождения)

Материальные возможности, жилищные условия, состояние здоровья и характер работы позволяют нам взять совершеннолетнего недееспособного или не полностью дееспособного гражданина под опеку/попечительство (ненужное зачеркнуть).

Дополнительно можем сообщить о себе
следующее:

(указывается наличие у граждан необходимых знаний и навыков в осуществлении опеки (попечительства) над
совершеннолетним недееспособным (не полностью дееспособным) гражданином, в том числе информация о

наличии документов о профессиональной деятельности, о прохождении программ подготовки кандидатов в опекуны или попечители и другое)

Мы, _____,
_____,
(фамилия, имя, отчество (при наличии))

(в случае подачи заявления более чем двумя гражданами заявление дополняется отдельными строками)

даем согласие на обработку и использование наших персональных данных, содержащихся в настоящем заявлении и в представленных нами документах.

(фамилия, имя, отчество (при наличии))

(дата, подпись)

(фамилия, имя, отчество (при наличии))

(дата, подпись)

(в случае подачи заявления более чем двумя гражданами заявление дополняется отдельными строками)